

# 令和7年度 入園のしおり



りとせクローバー淵野辺保育園の由来について…

「見つけると幸せが訪れる」と言われている  
四つ葉のクローバー

入園されたご家族の方にたくさんの幸せが訪れます様に。「人は人のために生きる」人に尽くすことの喜びや感動思いやりの大切さを伝えたい。  
「保育園に関わる全ての人々が幸せになれるように」という願いが込められています。

設置者 一般社団法人 りとせ保育会  
りとせクローバー淵野辺保育園  
電話 042-730-1188

## りとせクローバー淵野辺保育園

乳幼児期の健全かつ安定した保育を、地域の人たち保護者達と共に考え、地域の保育需要を総合的に支援する事を第一の目的とします。

私たち「りとせクローバー淵野辺保育園」は地域の皆様に未永く愛される事を誓います。

### 活動

0～3歳未満児を対象とした、定員が6人以上19人以下の少人数で行う保育です。一人の保育スタッフが担当する子どもの数が少ないため、手厚く、子どもの発達に応じた質の高い保育を行うことができます。待機児童問題については、その大半が3歳未満の低年齢児であることから、小規模保育を開所する事になりました。待機児童問題の解消を図ることで、少しでも地域に貢献できればと思っております。

名称・事業概要 りとせクローバー淵野辺保育園  
小規模保育事業 定員19名



- 定員内訳 0歳4名、1歳7名、2歳8名  
※年度により定員構成変わります。
- 設置主体 一般社団法人 りとせ保育会
- 所在地 相模原市中央区淵野辺3-9-17 ライオンズプラザ淵野辺2階
- 電話 042-730-1188
- 開所日 平成26年6月1日開所
- 建築概要 敷地面積2,844.07㎡
- 建築延床面積 119.41㎡
- 交通 JR横浜線「淵野辺」駅 徒歩4分(320m)
- 環境 淵野辺駅南口から徒歩4分、公園、病院、スーパー等が近くにあり便利な場所にあります。
- 開園日 月曜日から土曜日7時から18時
- 延長保育 平日20時(土曜日19時まで)
- 休園日 日曜日、国民の休日、年末年始12月29日から1月3日まで
- 提携医療機関 嘱託内科:あおぞらクリニック(鍋木 宏先生)  
TEL:042-704-0933  
嘱託歯科:歯科川崎医院あいおい(中嶋俊之先生)  
TEL:042-707-0444



## 私たち「りとせクローバー淵野辺保育園」は…

「生き生きとした明るい子どもに」「正しい考えを持った子どもに」「平和な心を持った子どもに」子どもの興味に沿った保育を実践します。

決まったプログラムを実施するだけではなく、子どもたちの興味に応じ、その日の活動をTPOに合わせてプログラムします。保護者の子育てに併走する保育を実施します。少人数保育なので子どもへ目がよく行き届くため、保護者の不安を解消します。

児童福祉法に基づき「保育に欠ける」乳幼児の保育を行います。子どものありのままを受け止め、「良き保育者」と十分な信頼関係を構築し、心の安定化を図ります。子どもが楽しく夢中になる活動や熱中できる遊びをとおして、すなおな人間らしい感動のころをはぐくんでいきます。

### 施設の方針

#### 児童福祉施設としての施設

家庭との連携で健康で安全に楽しく生活できる施設

地域に密着し子育て支援を行う施設



#### 3つの目指す保育(保育理念)

1. 生き生きとした明るいこどもに
2. 正しい考えを持ったこどもに
3. 平和な心を持ったこどもに

# 保育理念・保育方針・保育目標

## 1.保育理念

「生き生きとした明るい子どもに」「正しい考えを持った子どもに」「平和な心を持った子どもに」  
子どもの興味に沿った保育を実践する。

## 2.保育方針

- ・子どものありのままを受け止め、保育者と十分な信頼関係を構築し、心の安定化を図ります。
- ・子どもが楽しく夢中になる活動や熱中できる遊びをとおして、すなおな人間らしい感動の  
ところをはぐくんでいきます。
- ・心身共に生き生きと健康で、将来性のある子どもを育成する ことを目的とします。

1. 小規模保育事業の利点を生かし家庭的な環境
2. 少人数制(定員19名以下)安全で健康的な環境
3. 家庭との綿密な連携ができる環境
4. 日常生活(デイリープログラム)に沿った保育
5. 一人一人の健全な心身の発達を促す保育
6. 発達過程、時期を明確にした保育
7. 職員の資質向上、施設体制の向上
8. 児童福祉法に遵守

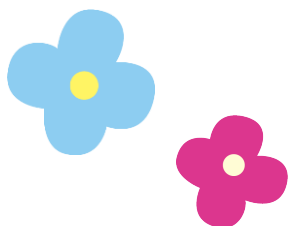


## 3.保育目標

思いやりの心がある子に育つように、あふれる思いやりをもって私たちは保育していく事をお約束いたします。お子様の未来が幸せなものになる為に、努力しつづけます。当園は子どもたちが、安心してくつろげる場所であり、思いやりの心を育てる場所でもあります。

小規模保育事業でしかできない一人一人の子どもと向き合う保育を行っていきます。  
良き保育者になるように日々邁進していきます。

良き保育者に求められているもの



- ・子どもと真摯に向き合える人
- ・子どもの考えに共感できる人
- ・子どもの自尊心を傷つけない人
- ・子どもと一緒に成長できる人

「大人のものさしで判断しない」  
「思いやり・愛情にあふれている人」

## お願い

保育園とは、保護者の方が就労(通学・介護)の理由によって保育に欠ける児童を預かり、保育を目的とする通所の施設です。

保育園では、児童が健やかに育む事ができるように努力していきます。  
良い保育をするには、ご家庭のご協力が必要不可欠です。

## 保護者の方へ



### 就労日数・時間

就労日数、時間等は就労などで定められた時間です。  
就労先の都合で日時の変更などがあった場合には必ずお申し出ください。

### 協力



園では、児童の安全を第一に考えています。  
0歳～3歳未満児は、病気、怪我などが多くなりがちです。  
ご家庭の協力が一番大切ですので、当園から連絡があった際には迅速なご対応お願い致します。

### 個別支援



個別支援が必要な子どもについて  
集団生活に馴染めないなどの傾向が見られたときには、当園だけでは支援が難しくなる事もあります。  
より良い支援が出来るように面談等随時行います。

## 入園基準と必要な書類

保育所は、保護者の就労、病気あるいは介護などによりご家庭で十分な保育ができない等の理由がある場合に、保護者にかわってお子さんを保育する施設です。また小規模保育事業を利用できる基準は、市の法令によって定められています。

利用申込書や入所申込補助票(市からの配布書類)などに変更が生じた場合は、園と市に申し出て下さい。必要な書類は園にも置いてあります。

また基準に合致しない状況や利用料の未納が見られる場合は、園から市に報告することになっています。利用基準については市HPを参照ください。

<https://www.city.sagamihara.kanagawa.jp/>

- (1)保護者の方の住所、連絡先、家族構成、勤務先変更、退職された場合、保育を必要とする理由の変更などがあったときは、早急に『保育実施期間等変更申請書』を保育課に提出してください。(用紙は保育園または、中央子育て支援センターにあります。)
- (2)市外へ転出する予定がある場合は、中央こども家庭相談課(042-769-9267)へも連絡してください。
- (3)無断欠席が1か月以上になった場合は、退園していただくことがあります。
- (4)退園される方は、退園される日の30日前までに『退所届』を提出してください。手続きが遅れますと、登園していなくても保育料を納めていただきます。
- (5)入園基準の確認のため入園中の家庭状況調査を実施します。
- (6)月単位で延長保育が必要な場合は、「延長保育申込書」の提出をしてください。延長保育をやめる場合は「延長保育辞退届」を提出して下さい。(用紙は、保育園にあります。)

## 保育に必要な費用と納入

保育に必要な費用は、保育にかかる基本的な費用の個人負担分として、市の保育料に含まれない費用で、園に別にお支払いいただく利用料があります。(P6参照)

## 園に収める保育料

園に収める保育料は、保護者の前年度の所得税と入所した月の初日の年齢によって、市で決定されます。同時に二人以上の子どもが入園している場合は、第2子の保育料が50%減額、第3子は100%減額になります。幼稚園などに通園している子どもがいる場合にも減額があります。また、災害や病気等で生活が著しく困難となった場合は、保育料を減額する制度もあります。納付については、原則として口座振替(保護者の銀行・郵便局の口座から保育料を振替)によりお願いします。なお、園では、園長が納付受付を行うとともに、保育料未納者に対する未納通知の配布及び納付督促(とくれい)を行っております。児童の健全な育成と保育所の円滑な運営のため、保育料は必ず指定納付期限内に納入してください。

## 園でご負担いただく利用料

園でご負担いただく費用については、以下の通りとなります。

延長保育料及び一時保育料の利用者負担分、個別の購入品があります。現金での窓口支払いは間違いの原因になりやすく、事務処理が煩雑のため、浜銀ファイナンス(株)自動引落しシステムにて、毎月27日保護者の口座から請求額に応じて自動引落をさせていただいております。「預金口座依頼書・自動払込利用申込書」の提出等にご協力下さい。請求書は引落前に配布しますのでご確認ください。

施設で定める使用料項目	金額	備考
月極一ヶ月(延長1時間)	4,000円	
延長(臨時)	10分 100円	※18時半以降軽食付き
保育料口座自動引落手数料	1ヶ月 1回 100円	
一時保育	30分 300円	
	昼食代300円 おやつ100円(0歳児無料) ミルク100円	

個別の購入品費 ※相模原チャイルド社より直接購入 金額は別紙注文書をご参照ください

・0歳 就寝2点セット又は就寝3点セット、通園バックにつきましては園より支給となります

※ベビーバットシートにつきましては、汚れる頻度が多い為、園の物を貸し出しします。

洗濯は各ご家庭でお願いいたします。(失くした場合は購入していただきます)

※紛失、買い替えの場合は購入となります。

・1, 2歳 就寝3点セット(園指定)

夏用シート(1枚)・冬用キルトパット(1枚)タオルケット(1枚)

※買い替え分は単品購入も可能です

・園指定用手さげ袋(通園バック)



## 別途費用

・手ぶら登園(おむつ・おしりふき)

定額制 1ヶ月 2,500円

・おむつ処理費 1ヶ月300円

## 休園日・開園時間と保育時間

休園日 日曜日、国民の祝日(振替休日を含む)及び年末年始(12月29日～1月3日)

## 開園時間

標準時間 月～金曜日の7時から20時(時間厳守)

18時00分から20時までは延長保育となり追加料金があります

土曜日は7時から19時(時間厳守)

18時00分から19時までは延長保育となり追加料金があります

短時間保育 月～金曜日 8時30分から16時30分  
7時～8時30分、16時30分～20時までは延長保育となり追加料金があります  
土曜日 8時30分～16時30分  
7時～8時30分、16時30分～19時までは延長保育となり追加料金があります

保育園の保育時間は各家庭の状況によって異なりますが、次頁 1)～6)の保育時間を原則とします。この時間は最大と考えて、子どもの心身の安定と成長の観点から、ご家庭での時間を多くする事が望ましいと思われれます。

就労時間の変更等により、保育時間を短縮したり、保育園をお休みする事は問題はありませんので、子どもとの時間をできるだけ確保してあげて下さい。また、配慮すべき事情がある場合はご相談下さい。

- 1)就労している場合は、保護者(母親、父親双方)の就労日の就労時間と通勤に要する時間とします。買い物、自宅での家事等の時間は含みません。
- 2)出産及び育児休暇、妊娠中、産休中、保護者の心身の病気、常時の介護などによる場合は、基本9:00～17:00の保育時間でご協力をお願いします。
- 3)お子さんの体調が悪い場合、病気などの場合は、登園を中止して家庭で静養してください。
- 4)お子さんの状態により、保育園での生活が安定しない場合などは、その状況に応じて、家庭で静養して下さい。
- 5)家庭での時間をできるだけ確保するようお願いしますが、1日の保育の流れに配慮して、午前9時までに登園するようにして下さい。9時までに登園が難しい場合は、園まで連絡をお願いします。連絡がない場合は、園より状況の確認の連絡をいれさせていただきます。
- 6)閉園時間・平日20:00、土曜日19:00までになります。時間までの引き取りをお願いします。

受入年齢  
生後8週～満3歳未満

## 入園の流れと個別の配慮

市が入園を決定すると、園にも決定通知が届きます。保護者の方が市に提出した利用申込書等の書類は、園には一切渡されません。このため園では、保護者と子どもの面談を行い、子どもの状況を保護者の方から直接聞き取って、具体的な保育内容を決定します。入園決定から実際の保育が始まるまでの手順は以下のとおりです。

園からお配りした書類に必要事項を記入し、入園前面談の時に持参してください。ここに記載された内容によって個々の子どもの状態を把握しますので、保育生活で必要なこと、また個別に配慮することは必ず詳しく記入して下さい。特に、医師の指示など、心身の健康上のこと、集団での不安定な状態などは特に重要ですので、必ず詳細に記載下さい。

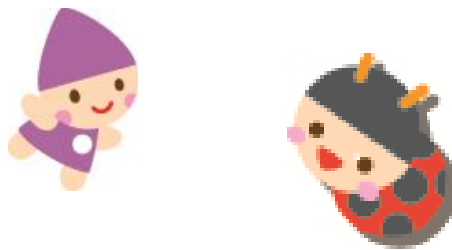


書類を基に、保護者と子どもの面接を行います。面接によって、個別の配慮や具体的な保育内容の検討も行います。保育実施の内容は、専門家の意見を聞くようにします。それらの意見を総合して、保護者と相談のうえ保育内容を決定し実施します。

保育園での保育の開始にあたっては、子どもが集団生活に無理なく馴染むように、保育時間を少しずつ延長していく「ならし保育」を実施します。

また、登園後に個別配慮が必要な場合がわかることもあるので、そのような状態がある場合は、専門家の意見なども参考に、保護者の方と相談のうえ、個別保育計画を作成して保育を行います。園での個別配慮が必要な例は以下のとおりです。園で支援マニュアル等がありますので、それに沿って個別の保育計画を作成するなどして具体的な支援を行います。

- 1) 病気や障害のある場合
- 2) 薬の与薬が必要な場合
- 3) 食事アレルギーのある場合
- 4) アトピーなどのアレルギーのある場合
- 5) 離乳食が必要な場合
- 6) 行動が気になる場合
- 7) 発達が気になる場合



## 園への提出書類と連絡方法

### 1) 提出書類

重要事項説明同意書、利用契約書、個人情報同意書、児童家庭調査票、生活状況表、プロフィールシート、登降園等調査票、災害時対応調査票、口座振替依頼書、お迎えに来られる方の身分証のコピー(顔写真入り)、母子手帳の最新検診結果のコピー、月極延長保育申込書(必要な方のみ)、生活管理指導表と請求書(食物アレルギーにより、除去する食品がある場合)、となります。

### 2) 家庭との連絡方法

保育園は家庭との密接な連携の下に保育を行うことが大切です。以下のさまざまな方法を通して、子どもの日々の様子を相互に確認し、連携に努めています。

「電話、携帯電話」・・・体調不良などの緊急時用に主に使います。緊急連絡先は必ずつながるようにお願いします。

「連絡帳」・・・担任と日々の様子のやり取りに使います。園からの連絡用文書もあります。毎日かばんの中をたしかめてください。

「園内掲示」・・・市からの連絡や病気の情報などを掲示します。登降園時にご確認下さい。個別面接は必要に応じて行います。

## 服装・持ち物

準備する物につきましては、「入園のしおり」の後ろ側に記載されていますので、確認していただき、ご用意をお願いします。

※0歳児クラスは、ベビーベッドでお昼寝をします。(状況に応じてコットでお昼寝をします)  
1歳児から、お昼寝はコット(簡易ベッド)を使用します。

### 1)通園の服装と持ち物

#### 服装について

動きやすく、伸縮性のある素材、汚れてもよい衣服での登園をお願いします。

※衣服の着脱を自分でできるように練習をしていきますので、つなぎ服やデニム等の固い素材の物は、意欲を妨げる原因となりますので、ご遠慮ください。服にリボンやスパンコール等の飾りが付いたものは、部品が落ちてしまった際に誤飲の原因になります。また、紐付きやパーカー、タンクトップなどの露出の多い衣服等は事故の原因になりますのでご遠慮ください。

#### 靴について

足に合ったサイズの靴を用意してください。

※「すぐに履けなくなるから」と大きいサイズの靴にしてしまうと、外遊びの際に靴が脱げたり、つまずいて転んでしまいケガの原因になりますので、足に合ったサイズの靴をお願いします。また、長靴で登園した場合、外遊びでは転倒の危険性がありますので、必ず靴をお持ちください。

#### 髪型について

長い場合は、束ねた方が活動しやすいので、ゴムで結ぶようお願いします。

※飾りが付いたゴムは、落ちた際に事故の原因になりますので、シンプルな物をお願いします。

#### 持ち物

すべての持ち物に、必ず記名をお願いします。

### 2)持ち物の管理と清潔

着替え、タオルの予備等は、個人ボックスに入れて置くことができます。

#### 汚れ物について

毎日汚れ物を持ち帰りますので、次の日には新しいタオル、着替え等をお持ちください。パジャマ、シーツ、タオルケットは、週の初めに持ってきていただき、週末にお持ち帰りとなります。

#### 歯ブラシについて

園にて保管となります。交換時期に関しては、個々に職員より声をかけさせていただきます。

#### その他

- ・爪が伸びていると、ほかの子どもにけがをさせてしまう可能性がありますので、こまめに確認していただき、短く切ってください。
- ・食べ物を食べながらの登園はおやめ下さい。口の中に入っている場合は、食べ終わってから受け入れを行います。
- ・おもちゃ、ぬいぐるみ等を持って登園した場合は、保護者の方に持って帰って頂きます。

## 登降園の注意

- (1) 送り迎えの交通手段等は、提出していただいた書類に沿って保育園へお越してください。
- (2) 送迎の方や時間の変更がある場合には、受け渡しの安全確認のため事前にご連絡ください。
- (3) 欠席や事情により登園が遅くなる場合は、食事の集計の都合上、**午前9時まで**に園へ連絡をお願いします。
- (4) ご近所にご迷惑をかけないようマナーに注意しましょう。
- (5) 不審者や不審なものを見かけた場合は、保育園まで連絡下さい。
- (6) 自転車は、通行の妨げにならないよう、道路側に沿って停めてください。
- (7) 車での送迎は、園指定の駐車場がないためできません。止むを得ない場合には、お近くのコインパーキングをご利用ください。※車で送迎の場合は、チャイルドシートを着用してください。

## 登園時の手順

- (1) インターフォンを鳴らし、モニター前でしばらくお待ち下さい。  
顔と名前を確認後、解錠します。
- (2) はいチーズ！システムにて登園時間をQRコードで読み取ります。
- (3) お子さんの検温をします。
- (4) 前日降園後から当日朝までの健康状態や様子を保育士に伝えて下さい。
- (5) 連絡帳、着替えなどの入った、通園バックを保育士へ預けて下さい。
- (6) 連絡帳には、お子さんの朝の検温・記入をお願いします。

## 降園時の手順

- (1) インターフォンを鳴らし、モニター前でしばらくお待ち下さい。  
顔と名前を確認後、解錠します。
- (2) はいチーズ！システムにて降園時間をQRコードで読み取ります。
- (3) 送迎の方の検温をします。
- (4) 園での生活状況をお伝えします。
- (5) お荷物とお子さんを引き渡します。

## 設定保育

プリンス英米学院、ネイティブスピーカーによる英語遊びを月2回行います。

## 食事

- ・献立予定表は毎月ホームページに掲載します。
- ・食物アレルギーなどの除去食は、別途ご相談下さい。
- ・離乳食は子どもの発達に応じて家庭との連携のうえに実施します。
- ・母乳を飲んでいるお子さんは哺乳瓶、粉ミルクにも慣れておきましょう。

## 健康管理

- ・保育園では、内科健診、歯科検診、身体測定、尿検査等をおこないます。
- ・**予防接種は各家庭で受け、接種内容を園に連絡してください。**
- ・普段と様子が違うとき(熱がなくても元気がないとき等)は、登園時に口頭で連絡してください。
- ・薬は原則お預かりできません。やむを得ない場合は、別途ご相談ください。
- ・病気の時は、お子さんの健康管理上できるだけ休ませてください。
- ・感染症の診断を受けた場合には、医師の許可があるまでは登園を控えてください。登園するとき医師の治癒証明が必要な病気がありますので重要事項説明書を確認下さい。(用紙は市内の病院、医院と保育園にあります。)治癒証明の必要がない場合でも、他の子どもへの感染を防止する面から、必ず医師に保育園への登園の許可を確認し、その内容や注意事項を園に伝えたくうえで登園して下さい。

## 体調不良や事故、けがなどの対応

- ・入園前に、医療的な配慮が必要な場合は、保護者の方から事前に、医師に保育園で安全が確保できるかどうか、異変時の具体的な対応について確認させていただきます。
- ・発熱、おう吐、下痢などの症状がみられた場合は、まず保護者に連絡し相談します。  
発熱の場合:37.8度になった場合は電話等で連絡し、38.0度になった場合は引き取りをお願いします。熱性けいれんのある場合は、個別に打合せを行って対応します。状況により、生命の危険が予測される場合は救急車を要請し、保護者へ連絡しますので、病院等で保護者に引き渡します。  
ケガの場合:外傷や打撲等がある場合、保護者と連絡のうえ、協議し、園で病院に受診する場合があります。

このような事故や急変などはいつ起こるかわかりません。保護者の緊急時の連絡先は、常に、確実に連絡がとれるものを園に報告いただき、1番目の連絡先は必ずつながるようにお願いします。特に、年齢の低い子どもの場合は、体調の急変、重症の場合も多いので 確実な連絡方法をお願いします。変更がある場合は早急に園に連絡をお願いします。また出張や研修、旅行などの場合も、引き取りができる準備をして下さい。

## 病名主要症状

治癒証明が必要な病名および治癒証明書が不要な病名については「重要事項説明書」を参照してください。

## 災害対策

保育園では、毎月の災害避難訓練を行っています。なお、地震等(東海地震にかかる警戒宣言が発令された場合を含む)の災害が発生した場合は、できるだけ早く迎えにきてください。そのような場合は連絡がつきにくいと思いますが、電話等で緊急連絡先にご連絡します。はいチーズ!という管理ソフトを導入し、緊急時に保護者へ一斉メールを送れるようにしています。

## 保育園での行事など

毎月行う誕生会のほか、次のような年間の行事を計画しています。

4月 入園・進級お祝会	10月 運動会・ハロウィンパーティー
5月 子どもの日お祝い会・懇談会	11月 個人面談・保育参観
6月 個人面談(2歳児)	12月 クリスマス会・発表会
7月 水遊び・七夕会	1月
8月 夏祭り	2月 節分会
9月 引き取り訓練	3月 ひな祭り会・お別れ会・お別れ遠足

- ・園児に無理のない形で取り組んでいきます。
- ・大きな行事はおおむね1ヶ月前には内容をお手紙にてお知らせいたします。
- ・日程の変更がありましたら、その都度お知らせいたします。
- ・早めに予定を確認したい場合は、保育士に確認して下さい。



## 保険概要

引き受け保険会社

日本興亜損害保険株式会社

取扱い代理店

株式会社アレーテ

傷害保険

死亡・後遺症傷害 3千万円

入院保険日額 15,000円

手術の種類に応じて入院保険金額日額10倍・20倍または40倍

通院保険金日額 10,000円

賠償責任保険

施設・業務遂行 危険 対人・対物共通

児童一人あたり1事故1億5千万円以上又は総額15億以上(免責3万円)

製造物・完成(引渡)作業 危険 対人・対物共通

児童一人あたり1事故1億5千万円以上又は総額15億以上(免責3万円)



## 個人情報保護に関すること

保育園は子ども等の個人情報を扱う福祉関係事業者として、個人情報の適正な取り扱いが定められています。園では個人情報の取り扱いに十分注意して運営しています。

保護者の皆さんも、園で見聞きされたことや個人の連絡先などをむやみに第三者に話したり、許可なくインターネットなどに投稿することなどがないようにご留意下さい。特に、行事の写真やビデオ撮影などは、あくまでも個人的な利用に限定していただくようお願いいたします。

## ブログ・インスタグラム

子ども達の日常生活(保育内容等)を投稿しています。お忙しい保護者の方々に少しでも当園の保育を見ていただきたいと思ひます。園内外での保育・食事風景など、子ども達の様子をご覧になって下さい。

## 苦情の受付と相談

保育園は、支給認定保護者等からの保育の提供等に関する苦情に迅速かつ適切に対応するために、必要な措置を講じます。りとせクローバー淵野辺保育園苦情受付解決担当者(施設長・小俣祐香)等苦情受付の窓口を設置、又第三者苦情相談窓口として町田駅前法律事務所(代表・尾崎隆)と民委員(大神田江美子)、(一社)りとせ保育会(設置者・林道明)へ苦情相談申し出する事が出来ます。

また、施設内への掲示、パンフレットの配布等により利用者に苦情解決責任者、苦情受付担当者及び第三者委員の氏名・連絡先や、苦情解決の仕組みについて周知します。苦情の受付から解決・改善までの経過と結果を書面に記録します。苦情解決結果を一定期間ごとに第三者委員に報告しております。(年度末)個人情報に関するものを除き、インターネットを活用した方法のほか、「事業報告書」や「広報誌」等実績を掲載し、苦情解決の結果を公表します。

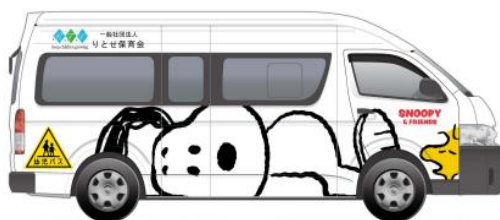
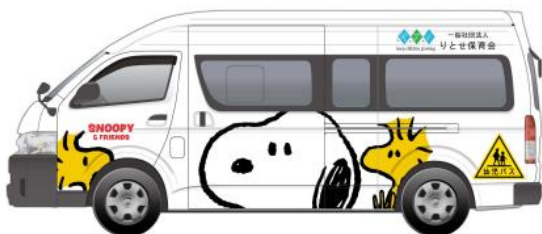
## その他

・保育を行っている中で、不適切な養育や虐待が疑われる又は見受けられた場合、園では、市や児童相談所に通告することが法令で義務付けられています。

園ではそのような状況を回避できるように、適切な支援を実施したいと思っていますので、育児や生活についての悩み、がありましたら、施設長はじめ担当職員にご相談ください。保護者の方と一緒に、子どものよりよい成長をすすめていきたいと願っています。

## 【園バス導入】

スヌーピー柄のかわいい園バスに乗って、遠足やいつもよりも遠い公園に遊びに行きます！(置き去りセンサー設置済み)





PEANUTS™  
© 2023 Peanuts Worldwide LLC  
www.snoopy.co.jp



## 〈0歳児〉用意するもの




園指定通園カバン	
着替え用衣服 4組以上 靴下 2足 ※①上のお洋服 ②ズボン ③肌着+靴下 の3つに袋を分けて入れて下さい。 ※ロンパースは歩行ができるようになってきたら、動きの妨げになるのでご遠慮ください。	
手拭きタオル(30 cm×30 cm) ※ループ付きでなくても大丈夫です。	
口拭き用タオル(30 cm×30 cm) 3枚 ※午前おやつ、昼食、午後おやつで使います。	
ミルク用ガーゼ 2枚 ※ミルクを飲むお子さんのみ	
食事用エプロン 1枚	
コップ ※食器洗浄乾燥機対応のものをお願いします。 ※入園時にお預かりし卒園時にお返しします。	
手付きビニール袋 3枚 ※食事関係、外遊び等で汚れた衣服入れ ※3枚全て使わない日もあります。	
就寝セット(シーツ・タオルケット) ※週末持ち帰ります。洗濯をして週始めにお持ちください。	

持ち物には全て記名をお願いします。



## 〈1歳児クラス〉用意するもの



園指定通園カバン	
着替え用衣服 3組 靴下 2足 ※①上のお洋服⇒まとめて1つの袋に入れて下さい。 ②ズボン⇒まとめて1つの袋に入れてください。 ③肌着+靴下⇒まとめて1つの袋に入れて下さい。	
手拭きタオル(30 cm×30 cm) ※ループ付きでなくても大丈夫です。	
口拭き用タオル(30 cm×30 cm) 3枚 ※午前おやつ、昼食、午後おやつで使います。	
食事用エプロン 1枚	
コップ、歯ブラシ ※食器洗浄乾燥機対応のものをお願いします。 ※入園時にお預かりし卒園時にお返しします。	
手付きビニール袋 3枚 ※食事関係、外遊び等で汚れた衣服入れ ※3枚全て使わない日もあります。	
就寝セット(シーツ・タオルケット) ※週末持ち帰ります。洗濯をして週始めにお持ちください。 ※夏季⇒白いシーツ 冬季⇒キルト生地のシーツとなります。 変更時期は、園だよりでお知らせします。	
パジャマ+パジャマ用巾着(35 cm×25 cm位) ※着脱の練習をはじめる為、ボタンなしのものをお持ち下さい。 ※季節に応じて半袖・長袖など生地の高さは調節して下さい。	
水筒(肩ひもは、外して下さい) ※水筒の中身は水か麦茶を入れてください。 ※量は、半分位でお願いします。 無くなった場合は園で麦茶を補充します。	


持ち物には全て記名をお願いします。





## 〈2歳児クラス〉用意するもの



園指定通園カバン	
着替え用衣服 3組 靴下 2足 ※①上のお洋服⇒まとめて1つの袋に入れて下さい。 ②ズボン⇒まとめて1つの袋に入れてください。 ③肌着+靴下⇒まとめて1つの袋に入れて下さい。	
手拭きタオル(30 cm×30 cm) ※ループ付きでなくても大丈夫です。	
口拭き用タオル(30 cm×30 cm) 3枚 ※午前おやつ、昼食、午後おやつで使います。	
食事用エプロン 1枚	
コップ、歯ブラシ ※食器洗浄乾燥機対応のものをお願いします。 ※入園時にお預かりし卒園時にお返しします。	
手付きビニール袋 3枚 ※食事関係、外遊び等で汚れた衣服入れ ※3枚全て使わない日もあります。	
就寝セット(シーツ・タオルケット) ※週末持ち帰ります。洗濯をして週始めにお持ちください。 ※夏季⇒白いシーツ 冬季⇒キルト生地のシーツとなります。 変更時期は、園だよりでお知らせします。	
パジャマ+パジャマ用巾着(35 cm×25 cm位) ※ボタンの付け外しの練習をしますので、ボタン付きのパジャマをご用意をお願いします。 ※季節に応じて半袖・長袖など生地の高さは調節して下さい。	
水筒(肩ひもは、外して下さい。) ※水筒の中身は水か麦茶を入れてください。 ※量は、半分位をお願いします。 無くなった場合は園で麦茶を補充します。	

持ち物には全て記名をお願いします。



◎防災頭巾、スモック、カラー帽子  
につきましては、園の方で準備しております。



◎写真販売について  
年に数回(行事など)子どもたちの写真を販売します。  
よろしければご購入ください。  
QRコードをお渡ししますので登録をお願いします。



Instagram

You Tube

こちらもぜひ、ご覧下さい♪